

**Инструкция по прошивке
изделий SRM-7020 (ПАСН.425532.019), SRM-7010 (ПАСН.425532.019-01),
SRM-7020С (ПАСН.465329.002)**

1. Перечень необходимого оборудования

- ПК с операционной системой Windows 7, 8 или 10;
- кабель USB_USB (вилка-вилка).

2. Перевод консоли в режим обновления ПО

Отключить консоль от питания и RJ 45.

Подключить один из разъемов кабеля USB к консоли, второй USB к ПК.

На консоли пройти в меню «Обновление ПО». Меню – Настройка прибора – Конфигурация – Система – Обновление ПО.



2. Однократно
нажать кнопку

1. Нажать и удерживать кнопку

Зажать кнопку «play/pause» и однократно нажать клавишу «Ввод».

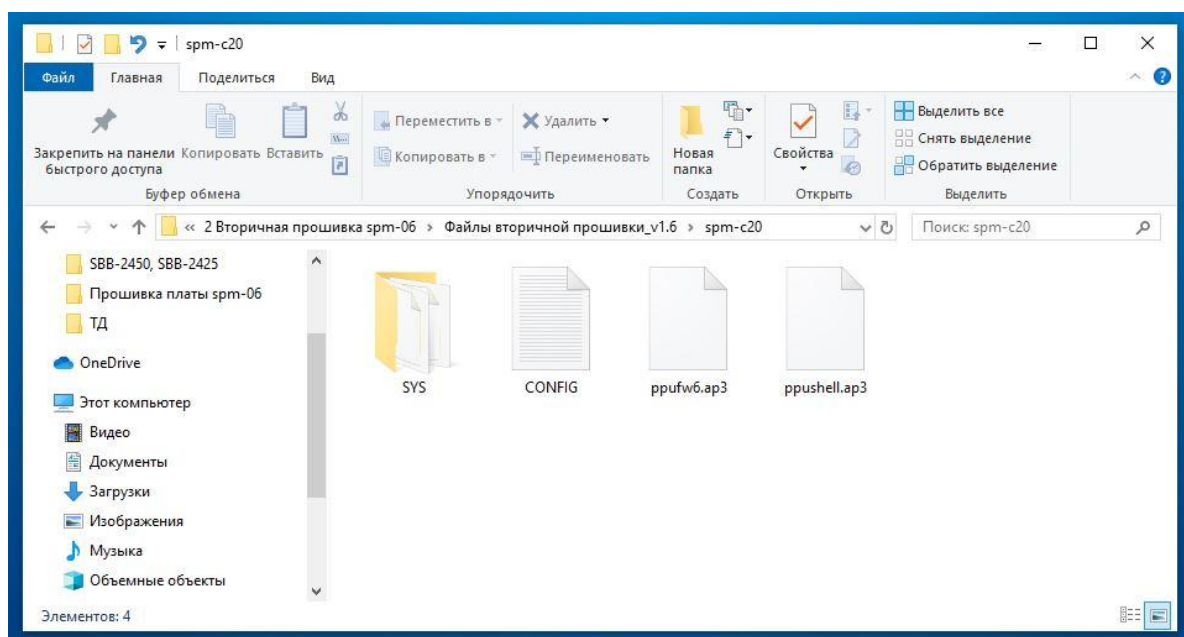


Прибор перейдет в режим обновления ПО.

3. Подготовка к работе

3.1. Загрузить на ПК необходимый zip-архив с актуальными файлами прошивки (zip-архив выбирается в соответствии с модификацией изделия: либо **SRM-7010**, либо **SRM-7020**, либо **SRM-7020C**).

3.2. Открыть папку, загруженную в п.2.1.



3.3. В открывшемся окне выделить все имеющиеся файлы (Ctrl+A) и копировать их в буфер обмена ПК (Ctrl+C).

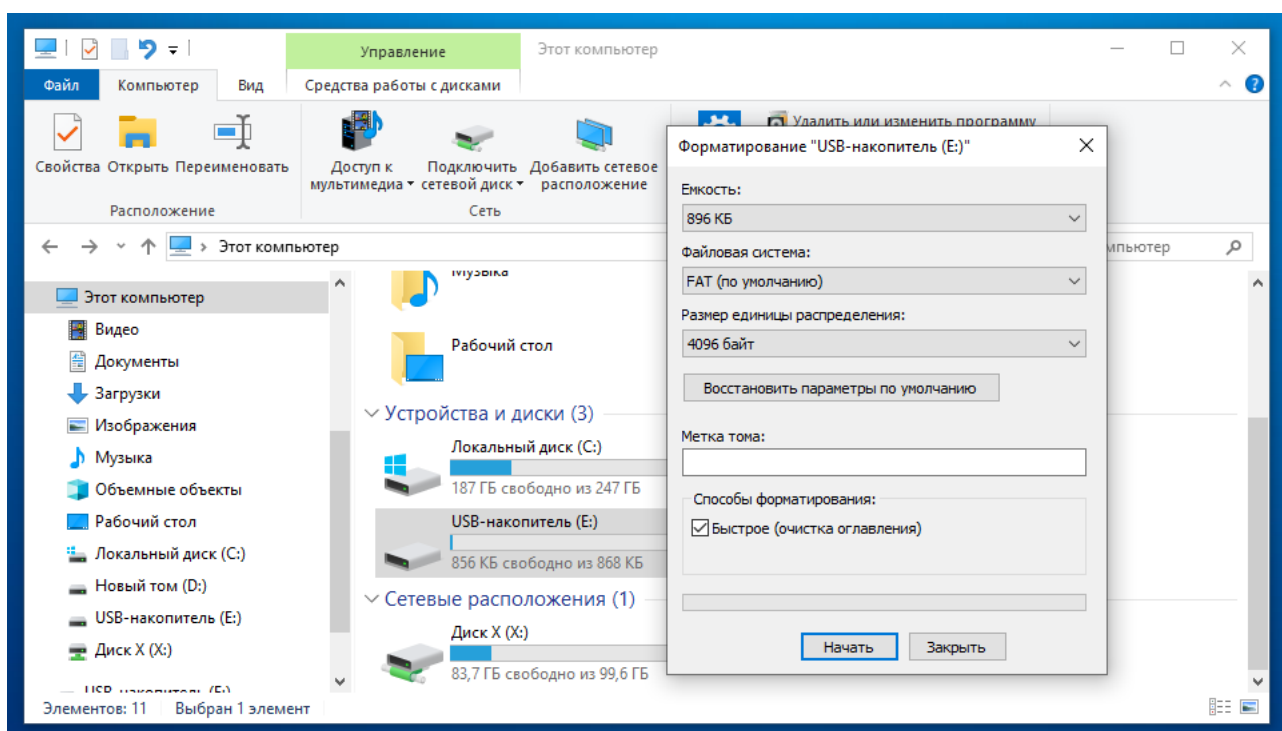
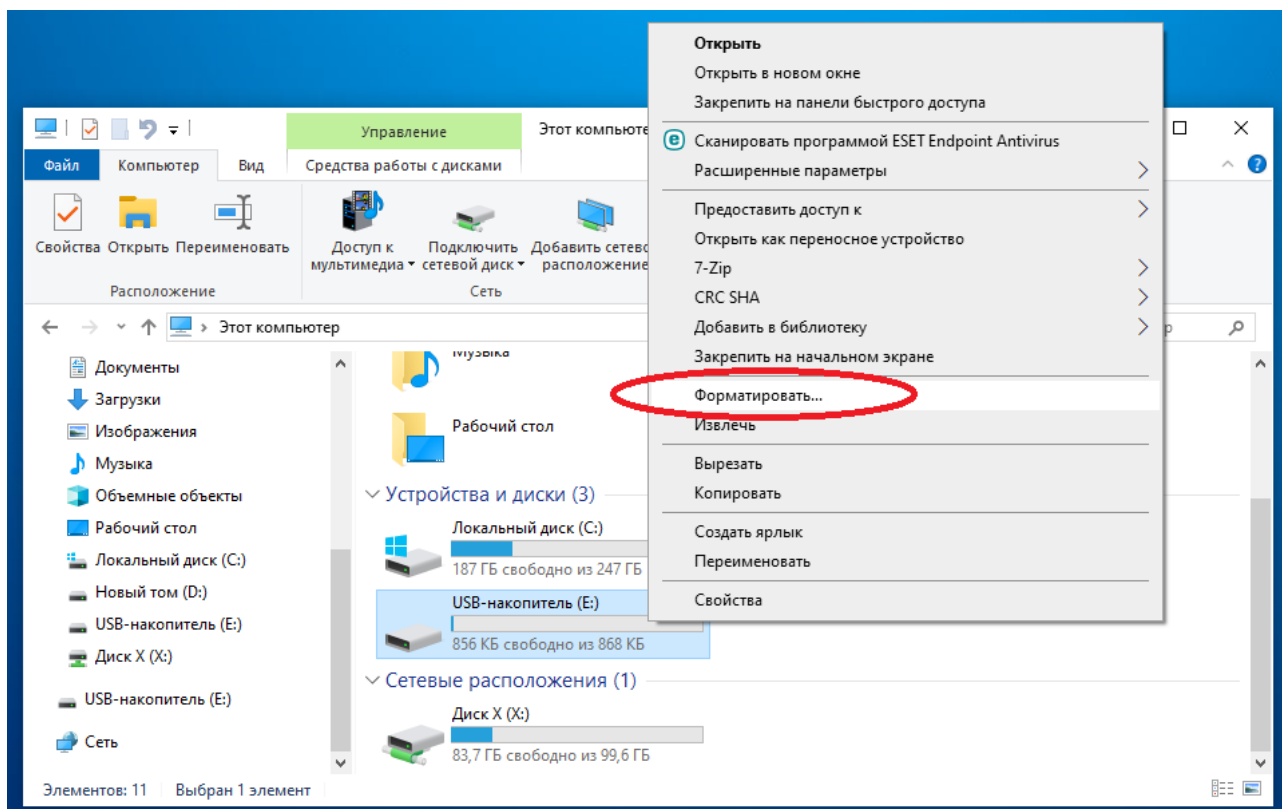
3.4. Подключить один из разъемов кабеля USB_USB к ПК.

4. Форматирование платы srm-06

4.1. Подключить свободный разъем кабеля USB_USB к разъему USB на лицевой панели изделия.

4.2. Открыть «Мой компьютер» и дождаться, когда ПК автоматически определит подключенное изделие как USB-накопитель.

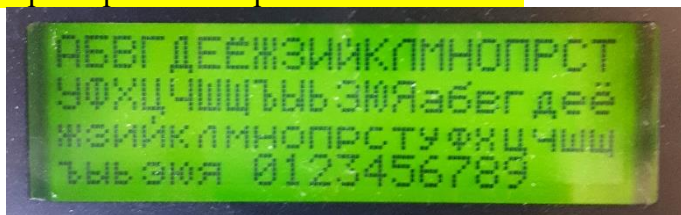
4.3. Открыть контекстное меню нажатием правой кнопки мыши и выбрать функцию «Форматировать».



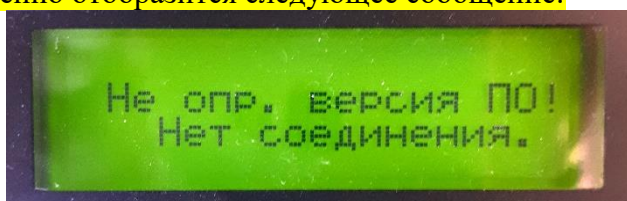
- 4.4. Нажать кнопку «Начать».
- 4.5. Нажать кнопку «Ок» в появившемся окне подтверждения запуска форматирования.
- 4.6. Дождаться завершения форматирования и нажать кнопку «Ок» в появившемся окне с сообщением «Форматирование завершено».
- 4.7. Нажать кнопку «Закрыть» в окне форматирования.

5. Технологический процесс программирования

- 5.1. Открыть USB-накопитель в окне «Мой компьютер».
- 5.2. В открывшемся окне USB-накопителя вставить копированием из буфера обмена ПК файлы прошивки из п.2.3 (Ctrl+V).
- 5.3. Дождаться окончания копирования.
- 5.4. Отключить программно USB-накопитель с помощью функции «Безопасное извлечение».
- 5.5. Отключить разъем кабеля USB_USB от изделия и подождать 3-5 с.
- 5.6. Подключить заново кабель USB_USB к разъему USB на лицевой панели изделия.
- 5.7. Контролировать автоматическое выполнение теста индикации и звуковой сигнализации изделия:
 - все индикаторы светятся белым цветом;
 - звуковая сигнализация пульта непрерывная;
 - на экране изделия разборчиво отображаются символы.

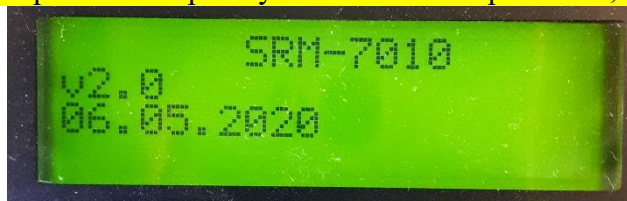


Примечание – После выполнения теста индикации и звуковой сигнализации на экране изделия кратковременно отобразится следующее сообщение:



- 5.8. Проверить установленную прошивку в изделии:
Меню → Настройки прибора → Система → Версия ПО

На дисплее должна отобразиться версия установленной прошивки, например:



- 5.9. Отключить разъем кабеля USB_USB от изделия.

6. Завершение процесса

- 6.1. Принять решение о годности изделия:
- если все пункты инструкции выполнены успешно, передать изделие на следующую операцию;
 - если выявлены несоответствия, передать изделие на ремонт, либо в изолятор брака.
- 6.2. Повторить п.3, п.4, п.5 для всей партии изделий.