



SONAR
RUBEZH

ООО «Рубеж»

ОПОВЕЩАТЕЛЬ ПОЖАРНЫЙ РЕЧЕВОЙ НАСТЕННЫЙ

SONAR SW-03

Руководство по эксплуатации

ТШВГ.425541.001 РЭ

Редакция 2



www.sonarpro.ru

Сделано в России

1 Основные сведения об изделии

1.1 Оповещатель пожарный речевой настенный Sonar SW-03 (далее – оповещатель) предназначен для:

- речевого оповещения о пожаре или других чрезвычайных ситуациях;
- трансляции служебных сообщений;
- музыкальной трансляции.

1.2 Оповещатель предназначен для работы в составе системы оповещения и управления эвакуацией (СОУЭ) SONAR в зданиях и сооружениях и является составной частью комплекса технических средств противопожарной защиты.

1.3 Оповещатель рассчитан на непрерывную эксплуатацию в закрытых помещениях при температуре окружающей среды от минус 10 °С до плюс 55 °С и относительной влажности воздуха до 95 %, без образования конденсата.

2 Основные технические данные

2.1 Основные технические данные приведены в таблице 1.

Таблица 1

Характеристика	Значение
Номинальная мощность, Вт	3/1,5
Номинальная мощность, Вт	3/1,5
Чувствительность (1 Вт, 1 м), дБ	90 ± 3
Звуковое давление (1 м), дБ	90 ± 3
Номинальное входное напряжение, В	100
Диапазон воспроизводимых частот, Гц	125 – 15000
Степень защиты, обеспечиваемая оболочкой оповещателя, по ГОСТ 14254-2015	IP20
Размеры (В × Ш × Г), мм	195 × 175 × 86
Максимальное сечение провода, подключаемого к клеммам оповещателя, мм ²	1,5
Масса, не более, кг	0,7
Максимальный срок службы, лет	10

2.2 Для обеспечения возможности регистрации прибором управления пожарным неисправности при отключении оповещателя рекомендуется соединять входные и выходные провода линии связи не путем прямого контакта между проводниками, а через клеммы оповещателя, подключая по два проводника (входной и выходной) линии связи к одной клемме без скрутки. В этом случае сечение каждого из проводников должно быть не более 0,75 мм².

2.3 Амплитудно-частотная характеристика оповещателя в речевой полосе частот приведена на рисунке 1.

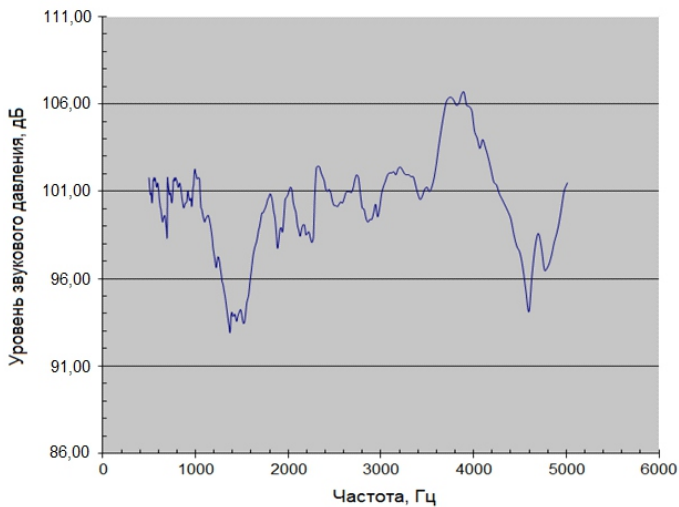


Рисунок 1 – Амплитудно-частотная характеристика оповещателя

2.4 Диаграмма направленности оповещателя, измеренная на синусоидальном сигнале частотой 1 кГц, приведена на рисунке 2.

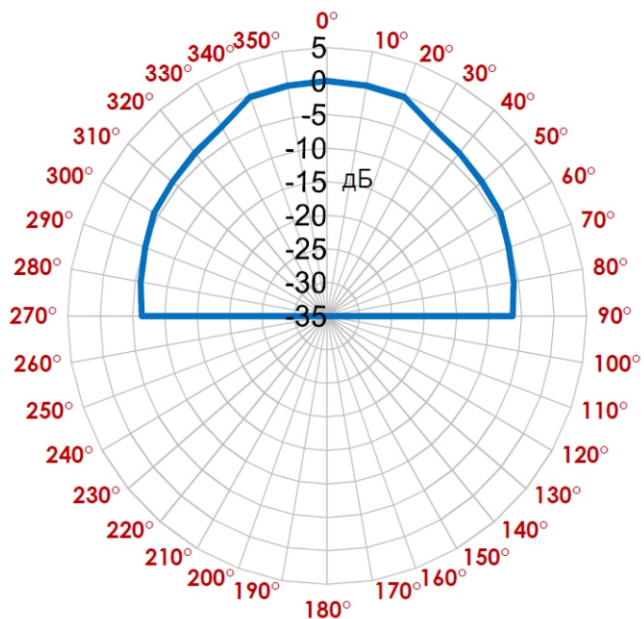


Рисунок 2 – Диаграмма направленности оповещателя

2.5 Электрическая схема оповещателя приведена на рисунке 3.

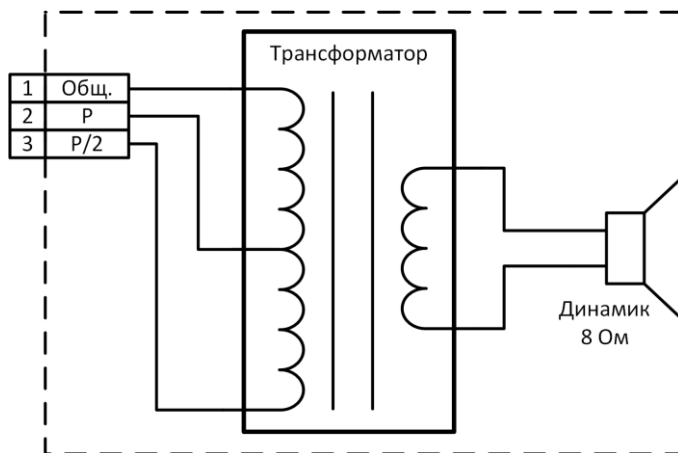


Рисунок 3

3 Указания мер безопасности

3.1 По способу защиты от поражения электрическим током оповещатель соответствует классу III по ГОСТ 12.2.007.0-75.

3.2 Конструкция оповещателя удовлетворяет требованиям электро- и пожарной безопасности по ГОСТ 12.2.007.0-75 и ГОСТ 12.1.004-91.

3.3 При нормальном и аварийном режимах работы оповещателя ни один из элементов его конструкции не имеет превышения температуры выше допустимых значений, установленных ГОСТ ИЕС 60065-2002.

4 Размещение, порядок установки и подготовка к работе

4.1 При проектировании размещения оповещателя необходимо руководствоваться действующими нормативными документами.

4.2 При получении упаковки с оповещателем необходимо:

- вскрыть упаковку;
- проверить комплектность согласно паспорту;
- проверить дату выпуска;
- произвести внешний осмотр оповещателя, убедиться в отсутствии видимых механических повреждений (трещин, сколов, вмятин и т. д.).

4.3 Если оповещатель находился в условиях отрицательных температур, то перед включением его необходимо выдержать в упаковке не менее четырех часов при комнатной температуре для предотвращения конденсации влаги внутри корпуса.

4.4 Габаритные и установочные размеры оповещателя приведены на рисунке 4.

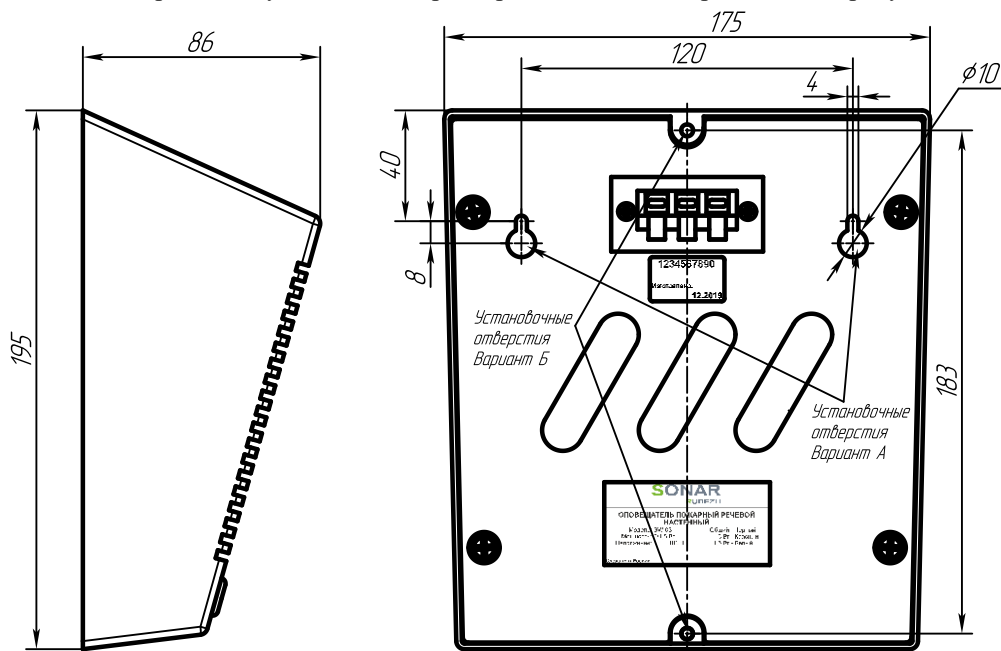


Рисунок 4

4.5 Оповещатель устанавливается на стену при помощи двух винтов (4×35) с дюбелями.

4.6 Для установки оповещателя необходимо:

– вариант А: просверлить в стене отверстия, используя разметку для установочных размеров «А» (рисунок 4). Установить в отверстия дюбели, вкрутить в дюбели винты, не докрутив их до конца на 5 мм, установить оповещатель на винты, используя установочные отверстия «А» оповещателя;

– вариант Б: просверлить в стене отверстия, используя разметку для установочных размеров «Б» (рисунок 4). Установить в отверстия дюбели, приложить к стене оповещатель и закрепить его винтами через установочные отверстия «Б».

4.7 Подключить провода кабеля линии связи к клеммам оповещателя, руководствуясь схемой на рисунке 3.

4.8 Для выполнения требований ГОСТ 34699-2020 подключение оповещателя необходимо проводить согласно рисунку А.1 приложения А.

4.9 При проверке целостности линии согласно схеме подключения на рисунке А.1 необходимо или полностью отсоединять оповещатель от проводов или отсоединять ввод спаренного (красного) провода от клеммы оповещателя.

4.10 Проверка работоспособности оповещателя выполняется на слух путем подачи на него любого речевого сообщения через трансляционный усилитель мощности.

5 Техническое обслуживание

5.1 Техническое обслуживание проводится потребителем. Персонал, привлекаемый для технического обслуживания оповещателя, должен иметь специальную подготовку и быть ознакомлен с настоящим руководством.

5.2 С целью поддержания исправности оповещателя в период эксплуатации следует периодически, не реже одного раза в шесть месяцев, проводить внешний осмотр, удаление пыли мягкой тканью и кисточкой, проверку качества подсоединения выводов к линии оповещения, контроль работоспособности оповещателя по 4.10.

5.3 При выявлении нарушений в работе оповещателя следует обратиться в техподдержку Sonar.

6 Транспортирование и хранение

6.1 Оповещатель в транспортной упаковке перевозится любым видом крытых транспортных средств (в железнодорожных вагонах, закрытых автомашинах, трюмах и отсеках судов, герметизированных отапливаемых отсеках самолетов и т.д.) в соответствии с требованиями действующих нормативных документов.

6.2 Условия транспортирования должны соответствовать условиям хранения 5 по ГОСТ 15150-69.

6.3 Хранение оповещателя в транспортной таре в складах изготовителя и потребителя должно соответствовать условиям 2 по ГОСТ 15150-69.

7 Утилизация

7.1 Оповещатель не оказывает вредного влияния на окружающую среду, не содержит в своем составе материалов, при утилизации которых необходимы специальные меры безопасности.

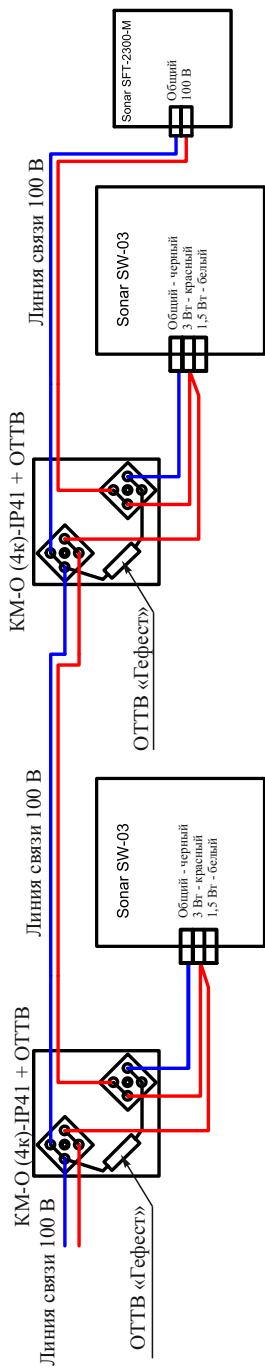
7.2 Оповещатель является устройством, содержащим электронные компоненты, и подлежит способам утилизации, которые применяются для изделий подобного типа согласно инструкциям и правилам, действующим в вашем регионе.

Контакты технической поддержки: 8-800-600-12-12

С требованиями к оборудованию «SONAR», правилами доставки и получения оборудования можно ознакомиться на сайте SONAR в разделе «ПОДДЕРЖКА»: <http://sonarpro.ru/support>

П р и м е ч а н и е – Производитель оставляет за собой право изменять технические характеристики и дизайн без предварительного уведомления.

Приложение А



Обозначения на схеме:

КМ-О-IP41 – коробка монтажная огнестойкая

ОТТВ «Гефест» – ограничитель тока с тепловым взводом

Sonar SW-03 – оповещатель пожарный речевой настенный Sonar SW-03

SFT-2300-M – оконечный модуль

Рисунок А.1 – Схема подключения оповещателей через распределительную коробку с использованием ограничителей тока с тепловым взводом