

**STRAZH**  
RUBEZH

Бесконтактный  
считыватель  
идентификаторов  
смарт-карт  
со встроенной  
клавиатурой

**STR-RM-A01-K**

**ПАСПОРТ**

Редакция 7



## 1 Основные сведения об изделии

1.1 Бесконтактный считыватель идентификаторов смарт-карт со встроенной клавиатурой STR-RM-A01-K (далее – считыватель) формата Mifare предназначен для работы в системах контроля и управления доступом с интерфейсом Wiegand.



1.2 Считыватель маркирован товарным знаком по свидетельству № 921050 (RUBEZH).

## 2 Комплектность

Считыватель.....	1 шт.
Паспорт.....	1 экз.
КМЧ (2 дюбеля 5×30, 2 самонарезающих винта 3×25 в п/э пакете 40×60 с ZIP-замком).....	1 шт.

## 3 Основные технические данные

- 3.1 Формат карт – Mifare (частота 13,56 МГц).
- 3.2 Интерфейсы – Wiegand W 26 / W 34.
- 3.3 Дальность считывания карт – не более 30 мм.
- 3.4 Длина кабеля интерфейса Wiegand – не более 100 м.
- 3.5 Диапазон напряжения питания постоянного тока – (9 – 16) В.
- 3.6 Ток потребления в режиме ожидания – не более 80 мА.
- 3.7 Габаритные размеры (В × Ш × Г) – не более (90 × 90 × 24) мм.
- 3.8 Масса – не более 0,25 кг.
- 3.9 Диапазон температуры окружающего воздуха – от минус 45 °С до плюс 50 °С.
- 3.10 Степень защиты, обеспечиваемая оболочкой, – IP67.
- 3.11 Материал корпуса – пластик ABS.
- 3.12 Цвет корпуса – черный.

## 4 Назначение кабеля считывателя

4.1 Описание кабеля для подключения приведено в таблице 1.

Таблица 1

Кабель	Функция	Цвет	Назначение кабеля
1	LED	Синий	Внешнее управление светодиодом
2	Beeper	Желтый	Внешнее управление звуком
3	D0	Зеленый	Линия DATA0
4	D1	Белый	Линия DATA1
5	+12V	Красный	Электропитание +12В
6	GND	Черный	Электропитание –12В (Общий)
7	To Wg34	Серый	Переключение с Wiegand 26 на Wiegand 34 путем замыкания на GND
8	Door Bell	Оранжевый	Звонок
9	Door Bell	Коричневый	Звонок
Примечание – Длина кабеля, предустановленного в корпус считывателя, – не более 0,2 м			

## 5 Клавиатура

5.1 В зависимости от конфигурации СКУД Rubezh STRAZH с помощью клавиатуры возможно:

- введение ПИН-кода, как дополнительного идентификатора доступа;
- передача в систему заранее определенных команд: постановка и снятие с охраны помещения, формирование и отправка сигнала тревоги при доступе по принуждению и т. д.;
- предоставление доступа без оформления иных форм идентификации.


5.2 Назначение клавиш:

- 0...9 – для набора кода;

---

– ENT – клавиша, назначение которой программируется при конфигурировании системы;

– ESC – для удаления ошибочно набранного кода;

–  – для вызова персонала.

Передача по протоколу Wiegand кода, набираемого на клавиатуре, происходит посимвольно при каждом нажатии клавиши.

## **6 Указания по эксплуатации**

6.1 Во избежание перегрева и выхода считывателя из строя не допускается размещение рядом с источниками теплового излучения, использование в замкнутых пространствах (ящик, глухой шкаф и т. п.).

6.2 Не допускается монтаж считывателей на одной стене друг напротив друга во избежание ложных срабатываний.

6.3 Подключение считывателя должно осуществляться при отключенном электропитании.

6.4 Запрещена подача на входы считывателя сигналов, не предусмотренных назначением этих входов, это может привести к выходу считывателя из строя.

6.5 Не допускается воздействие на считыватель температуры свыше плюс 50 °С, источников электромагнитных излучений, активных химических соединений, электрического тока, а также дыма, пара и других факторов, способствующих порче считывателя.

6.6 Конфигурирование считывателя лицом, не имеющим соответствующей компетенции, может привести к некорректной работе, сбоям в работе, а также к выходу считывателя из строя.

6.7 Не допускаются падения и сильная тряска считывателя.

6.8 Рекомендуются использование источника бесперебойного питания во избежание воздействия скачков напряжения или нештатного отключения считывателя.

## **7 Порядок установки**

7.1 Перед началом монтажа считывателя необходимо снять заднюю крышку, отвернув крепежный винт в нижней части корпуса с помощью крестообразной отвертки. Изображение задней крышки показано на рисунке А.1 приложения А.

---

7.2 По двум отверстиям в задней крышке следует разметить и просверлить в стене отверстия для самонарезающих винтов и дюбелей, а также отверстие для кабеля.

7.3 После этого необходимо надежно закрепить заднюю крышку на стене двумя самонарезающими винтами, пропустив кабель через отверстие для кабеля.

7.4 Завершить монтаж следует установкой и креплением считывателя к задней крышке с помощью винта в нижней части корпуса.

## **8 Транспортирование и хранение**

8.1 Считыватели в транспортной упаковке перевозятся любым видом крытых транспортных средств (в железнодорожных вагонах, закрытых автомашинах, трюмах и отсеках судов, герметизированных отапливаемых отсеках самолетов и т. д.) в соответствии с требованиями действующих нормативных документов.

8.2 Расстановка и крепление в транспортных средствах упаковок со считывателями должны обеспечивать их устойчивое положение, исключать возможность смещения упаковок и удары их друг о друга, а также о стенки транспортных средств.

## **9 Утилизация**

9.1 Считыватель не оказывает вредного влияния на окружающую среду, не содержит в своем составе материалов, при утилизации которых необходимы специальные меры безопасности.

9.2 Считыватель является устройством, содержащим электронные компоненты, и подлежит способам утилизации, которые применяются для изделий подобного типа согласно инструкциям и правилам, действующим в вашем регионе.

## **10 Гарантии изготовителя (поставщика)**

10.1 Предприятие-изготовитель (поставщик) гарантирует соответствие считывателя требованиям технической документации при соблюдении потребителем условий транспортирования, хранения, монтажа и эксплуатации.

10.2 Гарантийный срок – 2 года с даты выпуска.

---

10.3 В течение гарантийного срока предприятие-изготовитель (поставщик) производит безвозмездный ремонт или замену считывателя. Предприятие-изготовитель (поставщик) не несет ответственности и не возмещает ущерба за дефекты, возникшие по вине потребителя при несоблюдении правил эксплуатации и монтажа, а также в случае самостоятельного ремонта считывателя.

10.4 В случае выхода считывателя из строя в период гарантийного обслуживания его следует вместе с настоящим паспортом, с указанием времени наработки на момент отказа и причины снятия с эксплуатации, вернуть по адресу:

Россия, 410056, г. Саратов, ул. Ульяновская, 25, ООО «РУБЕЖ».

Юридический адрес ООО «РУБЕЖ»: Россия, 121471, г. Москва, вн. тер. г. Муниципальный округ Очаково-Матвеевское, ул. Рябиновая, д. 45А, стр. 24.

Телефон сервисной службы: +7 (8452) 22-28-88,  
электронная почта: [rubezh@rubezh.ru](mailto:rubezh@rubezh.ru).

Сервисное обслуживание производится  
согласно условиям и гарантиям,  
опубликованным на сайте:  
<https://products.rubezh.ru/service/>.



## 11 Сведения о сертификации

11.1 На сайте компании по адресу:  
[products.rubezh.ru/products/str\\_rm\\_a01\\_k-3413/](https://products.rubezh.ru/products/str_rm_a01_k-3413/) доступны для изучения и скачивания декларация(и) и сертификат(ы) соответствия, эксплуатационная документация на «Бесконтактный считыватель идентификаторов смарт-карт со встроенной клавиатурой STR-RM-A01-K».



# Приложение А

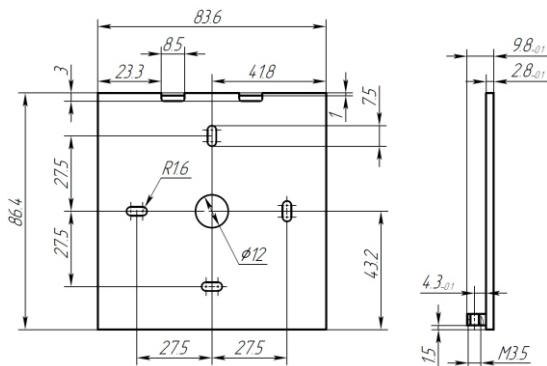


Рисунок А.1 – Задняя крышка считывателя

## Свидетельство о приемке и упаковывании

Бесконтактный считыватель  
идентификаторов смарт-карт  
со встроенной клавиатурой  
Серийный номер  
Дата выпуска



Изготовлен, принят, признан годным для эксплуатации и упакован в соответствии с требованиями действующей технической документации.

Страна изготовления – Китай.

Изготовитель – Fondvision Technology Development Limited.

### Контакты технической поддержки:

**8-800-600-12-12** для абонентов России

**8-800-080-65-55** для абонентов Казахстана

**+7-8452-22-11-40** для абонентов других стран

[support@rubezh.ru](mailto:support@rubezh.ru)